



REGOLAMENTO TECNICO DANZE STILE NAZIONALE

DISCIPLINE	BALLI	VELOCITA' D'ESECUZIONE (BPM).
LISCIO UNIFICATO	MAZURCA VALZER VIENNESE POLCA	44-46 BPM 58/59 BPM 52/54 BPM
BALLO DA SALA	VALZER LENTO TANGO FOXTROT	30 BPM 32 BPM 48/50 BPM
CLASSI	LISCIO UNIFICATO	BALLO DA SALA
E = Esordiente (Regionale)	MAZURCA	V.LENTO
D = Divulgativa (Nazionale)	MAZURCA, POLCA	V.LENTO, FOXTROT
C = Promozionale (Nazionale)	MAZURCA, VALZER VIENNESE, POLCA	V.LENTO, TANGO, FOXTROT
Basic Bronze-Silver-Gold (B3,B2,B1) Nazionale (A,A!) Master	MAZURCA, VALZER VIENNESE, POLCA	V.LENTO, TANGO, FOXTROT

DISCIPLINE	BALLI
COMBINATA DANZE STILE NAZIONALI	COMBINATA 2 BALLI (CLASSE E) COMBINATA 4 BALLI (CLASSE D) COMBINATA 6 BALLI (CLASSI C, BASIC, NAZIONALE, MASTER)
CLASSI	COMBINATA
E = Esordiente (Regionale)	MAZURCA, V.LENTO
D = Divulgativa (Nazionale)	MAZURCA, POLCA, V.LENTO, FOXTROT
C = Promozionale (Nazionale)	MAZURCA, VALZER VIENNESE, POLCA, V.LENTO, TANGO, FOXTROT
Basic Bronze-Silver-Gold (B3,B2,B1) Nazionale (A,A!) Master	MAZURCA, VALZER VIENNESE, POLCA, V.LENTO, TANGO, FOXTROT

1. CATEGORIE

CATEGORIE	DESCRIZIONE	CLASSI
04/07 JUVENILES I	04/07 anni: il componente più anziano della coppia ha tra i 4 e i 7 anni compiuti.	E,D,C,B3, B2,B1
08/11 JUVENILES II	08/11 anni: il componente più anziano della coppia ha tra i 8 e gli 11 anni compiuti.	E,D,C,B3, B2,B1
12/13 JUNIORES I 14/15 JUNIORES II	12/13anni: il componente più anziano della coppia ha tra i 12 e i 13 anni compiuti.	E,D,C,B3, B2,B1,A
	14/15anni: il componente più anziano della coppia ha tra i 14 e i 15 anni compiuti.	E,D,C,B3, B2,B1,A
	12/15 anni: oltre ai casi previsti per questa categoria, in competizioni dove è prevista la combinata possono essere unificate dal Direttore di Gara qualora le categorie 12/13 e 14/15 anni della stessa specialità e classe non prevedano almeno due finali complete	E,D,C,B3, B2,B1,A
16/18 YOUTH	16/18anni: il componente più anziano della coppia ha tra i 16 e i 18 anni compiuti.	E,D,C,B3, B2,B1,A
19/34 ADULTI	19/34anni: il componente più anziano della coppia ha tra i 19 e i 34 anni compiuti.	E,D,C,B3, B2,B1,A,M
35/45 SENIORES I	35/45anni: per le competizioni nazionali, il componente più anziano della coppia deve avere un'età compresa tra i 35 e i 45 anni mentre il più giovane deve essere almeno nel 30mo anno. Qualora il più giovane abbia meno di 30 anni dovrà competere nella categoria Adulti	E,D,C,B3, B2,B1,A,M
46/55 SENIORES II	46/55anni: il componente più anziano deve avere un'età compresa tra i 46 e i 55 anni mentre il più giovane deve essere almeno nel 35mo anno. Qualora il più giovane abbia meno di 35 anni la coppia dovrà competere nella Senior 35/45	E,D,C,B3, B2,B1,A,M
56/61 SENIORES III	56/61: il componente più anziano deve avere un'età uguale o superiore ai 56 anni mentre il più giovane deve essere almeno nel 45mo anno. Qualora il più giovane abbia meno di 45 anni la coppia dovrà competere nella categoria Senior 46/55	E,D,C,B3, B2,B1,A,M
62/oltre SENIORES IV	62/oltre gli organizzatori possono dividere la categoria Over 56 nelle due fasce di età 56/61 anni e 62/oltre: in caso di suddivisione le fasce devono contare entrambe almeno una finale completa, il componente più anziano deve avere un'età uguale o superiore ai 62 anni mentre il più giovane deve essere almeno nel 55mo anno. Qualora il più giovane abbia meno di 55 anni la coppia dovrà competere nella categoria Senior 56/61	E,D,C,B3, B2,B1,A,M

2.UNITA' COMPETITIVE

TIPOLOGIA	DESCRIZIONE
COPPIA	Un'Atleta maschio e un'Atleta femmina.

3. DURATA DEI BRANI

La durata dei brani dovrà essere compresa tra 1:30 minuti e 2:00 minuti per ogni fase della competizione.

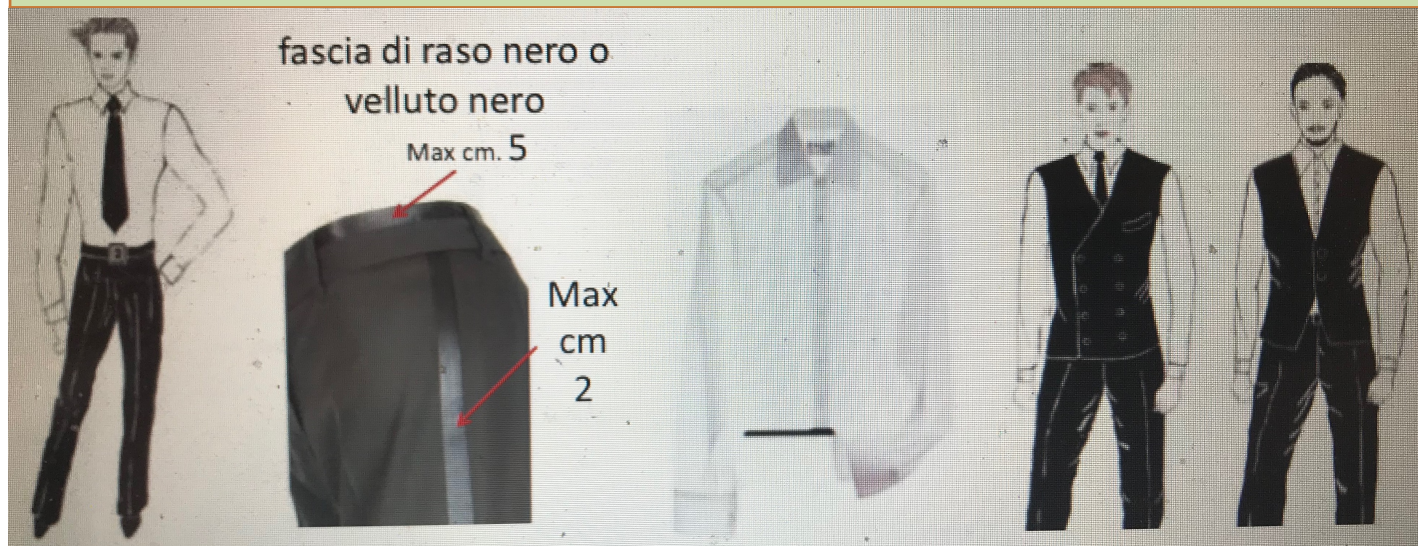
5. ABBIGLIAMENTO, MAKE UP, ACCONCIATURA e CALZATURE

<p>ATLETA MASCHIO</p> <p>Cat: JUVENILES I & II Tutte le Classi</p> <p>Cat: JUNIORS I & II Classi E,D,C,B3,B3,B1</p> <p>Cat: YOUTH,ADULTI, SENIOR I,II,III,IV Classi E,D,C,B3</p>	<p>Camicia: Camicia bianca o nera a maniche lunche di cotone o polycotone indossata obbligatoriamente dentro i pantaloni. E' possibile usare colletto da cerimonia con papillon bianco o nero classico e i gemelli ai polsini.</p> <p>Pantalone: Pantalone esclusivamente nero a vita normale. E' permesso l'inserimento di una fascia di velluto o raso nel pantalone in vita larghezza massima di 5 cm e una bordatura laterale sempre in velluto o raso larghezza massima di 2 cm (tipo smoking).</p> <p>Cintura: La fibbia metallica può essere usata ma con dimensioni normali, di fattura classica nera o acciaio.</p> <p>Cravatta Nera.</p> <p><i>E' consentito l'uso del Gilet rigorosamente Nero dello stesso colore e materiale del pantalone e la sua lunghezza massima dovrà coincidere con la linea sotto dei glutei.</i></p>
---	---

<p>ATLETA MASCHIO</p> <p>Cat: JUVENILES I & II Tutte le Classi</p> <p>Cat: JUNIORS I & II Classi E,D,C,B3,B3,B1</p> <p>Cat: YOUTH,ADULTI, SENIOR I,II,III,IV Classi E,D,C,B3</p>	<p>Acconciatura:E' preferibile il taglio dei capelli corto.Qualora si preferiscano i capelli lunghi è obbligatorio legarli in una coda ordinata.</p> <p>Calzature: Devono essere usate scarpe progettate per la disciplina in oggetto di vernice o cuoio scamosciato e di colorazione nera. Calzini neri preferibilmente lunghi.</p> <p><i>Non è consentito usare tessuti lucidi, stampati o sintetici tipo materiali trasparenti, metallizzati, a rete e con trame elaborate.</i></p> <p><i>E' vietato usare decorazioni ad effetti luminosi su tutti i capi di abbigliamento e sui capelli (spray glitter, strass).</i></p> <p><i>E' consentito un uso leggero di fondotinta e fard.</i></p> <p><i>Non è consentito l'uso di gioielli e rappresentazioni religiose/politiche.</i></p>
---	---

<p>ATLETA MASCHIO</p> <p>Cat: JUNIORS I & II Classi A, M</p> <p>Cat: YOUTH,ADULTI, SENIOR I,II,III,IV Classi B2,B1,A,M</p>	<p>Frac: Nero o Blu Scuro, camicia bianca e papillon bianco.</p> <p>Abito Completo: giacca e pantaloni neri, camicia bianca con cravatta nera o papillon bianco.</p> <p>Calzature: Devono essere usate scarpe progettate per la disciplina in oggetto di vernice o cuoio scamosciato e di colorazione nera. Calzini neri preferibilmente lunghi.</p> <p>Acconciatura:E' preferibile il taglio dei capelli corto.Qualora si preferiscano i capelli lunghi è obbligatorio legarli in una coda ordinata.</p> <p><i>Non è consentito usare tessuti lucidi, stampati o sintetici tipo materiali trasparenti, metallizzati, a rete e con trame elaborate.</i></p> <p><i>E' vietato usare decorazioni ad effetti luminosi su tutti i capi di abbigliamento e sui capelli (spray glitter, strass).</i></p> <p><i>E' consentito un uso leggero di fondotinta e fard.</i></p> <p><i>Non è consentito l'uso di gioielli e rappresentazioni religiose/politiche.</i></p>
---	--

ESEMPI ABBIGLIAMENTO UOMO



ATLETA FEMMINA

**Cat: JUVENILES I & II
Tutte le Classi**

GONNA : può essere liscia o a pieghe, da un minimo di 1 ad un massimo di 3 mezza ruote.

È concessa una semplice sottogonna, non ampia. La lunghezza non deve essere più di 5 cm sopra al ginocchio e più di 5 cm sotto.

La gonna può avere inserti triangolari (trasparenti o di pizzo) dello stesso colore dell'abito con inizio inserto da metà coscia e non più di 2 davanti e 2 dietro per un totale di 4 inserti.

Non sono ammesse finiture con crine o raso, balze sulla gonna o sottogonna, cerchi rigidi o semirigidi.

È concesso il filo di n ylon utilizzato nell'orlo della gonna.

Sono vietati i materiali trasparenti, metallizzati e color carne.

Possono essere usati tessuti diversi nella combinazione dello stesso colore .

Nel body possono essere utilizzati materiali trasparenti nelle maniche, come ad esempio pizzi o retine in cui è possibile intravedere la trasparenza .

ATLETA FEMMINA

**Cat: JUVENILES I & II
Tutte le Classi**

CALZATURE :scarpe con tacco rigido (tacco non più alto di 3,5 cm) , senza strass o decorazioni luminose.

ACCONCIATURE: Sono concesse le acconciature alte. È concesso un fiore senza strass, dello stesso colore dell'abito . Sono vietati i capelli artificiali, gli ornamenti per capelli, spray coloranti o i brillantini.

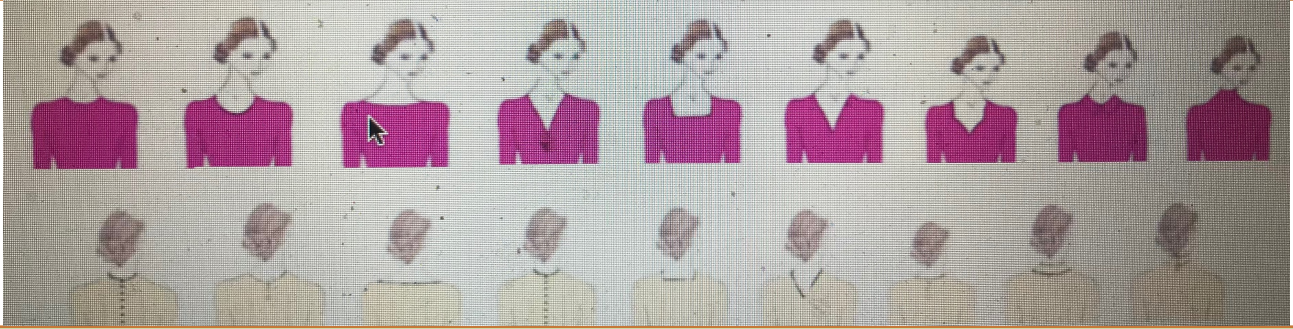
È CONCESSO UN TRUCCO SOBRIO (fondotinta, rossetto, lucida labbra, mascara) idoneo per l'età delle bambine mantenendo il decoro ed il buon gusto.

Sono vietati i gioielli vistosi e simboli con rappresentazioni religiose/politiche.

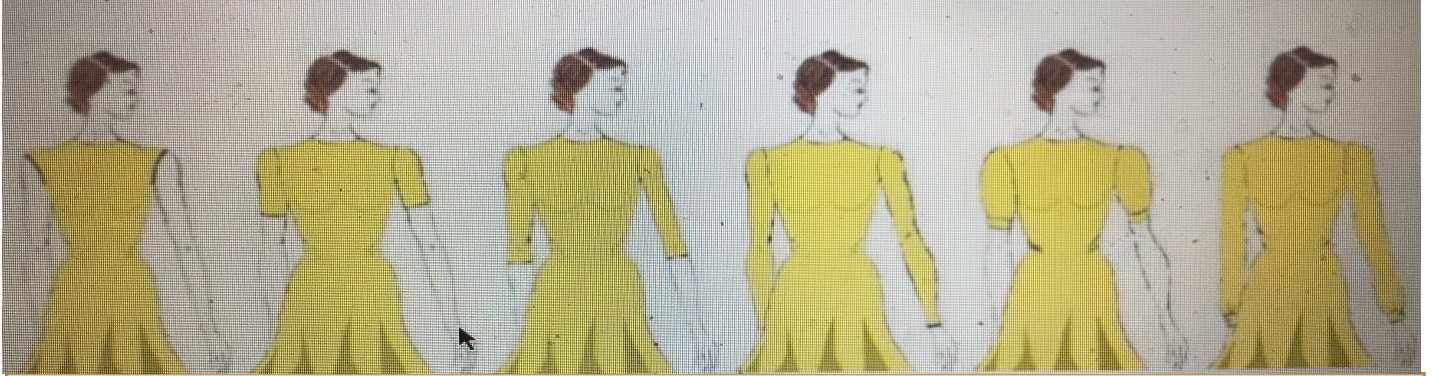
E' concesso l'uso di orecchini piccoli tipo brillantino o punto luce.

Sono vietate tutte le decorazioni sull'abbigliamento (lustrini, frange, fiori, nodi, lacci ecc....).

ESEMPI COLLETO FEMMINA



ESEMPI MANICA



ESEMPI COMPLETI



ATLETA FEMMINA

Cat: JUNIORS I & II
Classi E,D,C,B3,B3,B1,A

Cat: YOUTH,ADULTI,
SENIOR I,II,III,IV
Classi E,D,C,B3

GONNA: la gonna può essere lunga fino a metà polpaccio; può avere inserti triangolari (trasparenti o di pizzo) dello stesso colore dell'abito con inizio inserto da metà coscia.

Sono ammesse finiture con crine o raso, balze sulla gonna o sottogonna, cerchi rigidi o semi - rigidi.

Sono vietati i materiali trasparenti, metallizzati e color carne.

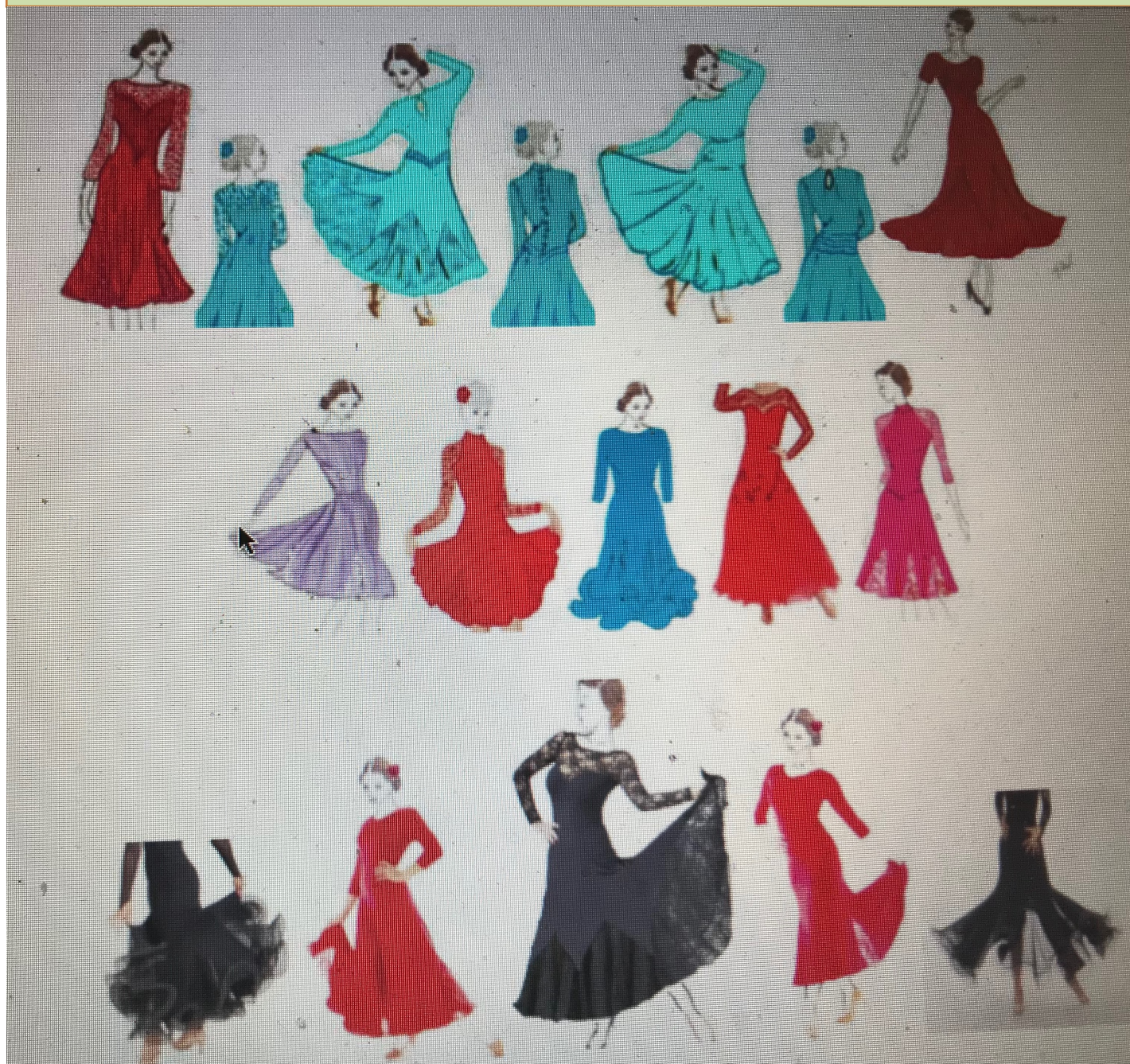
Possono essere usati tessuti diversi nella combinazione dello stesso colore .

Nel body possono essere utilizzati materiali trasparenti, come ad esempio pizzi o retine purché sovrapposti al tessuto, ad eccezione delle sole maniche, sulle balze, o nella parte alta della scollatura fino all'altezza ricoperta dal reggiseno, sia davanti che sulla schiena in cui è possibile intravedere la trasparenza.

È consentito un body un po' morbido, non aderente, con un'ampia leggerezza sotto le braccia.

La caviglia deve essere visibile e gli inserti triangolari in trasparenza devono iniziare a metà coscia

ESEMPI



ATLETA FEMMINA

Cat: JUNIORS I

Classi E,D,C,B3,B3,B1,A

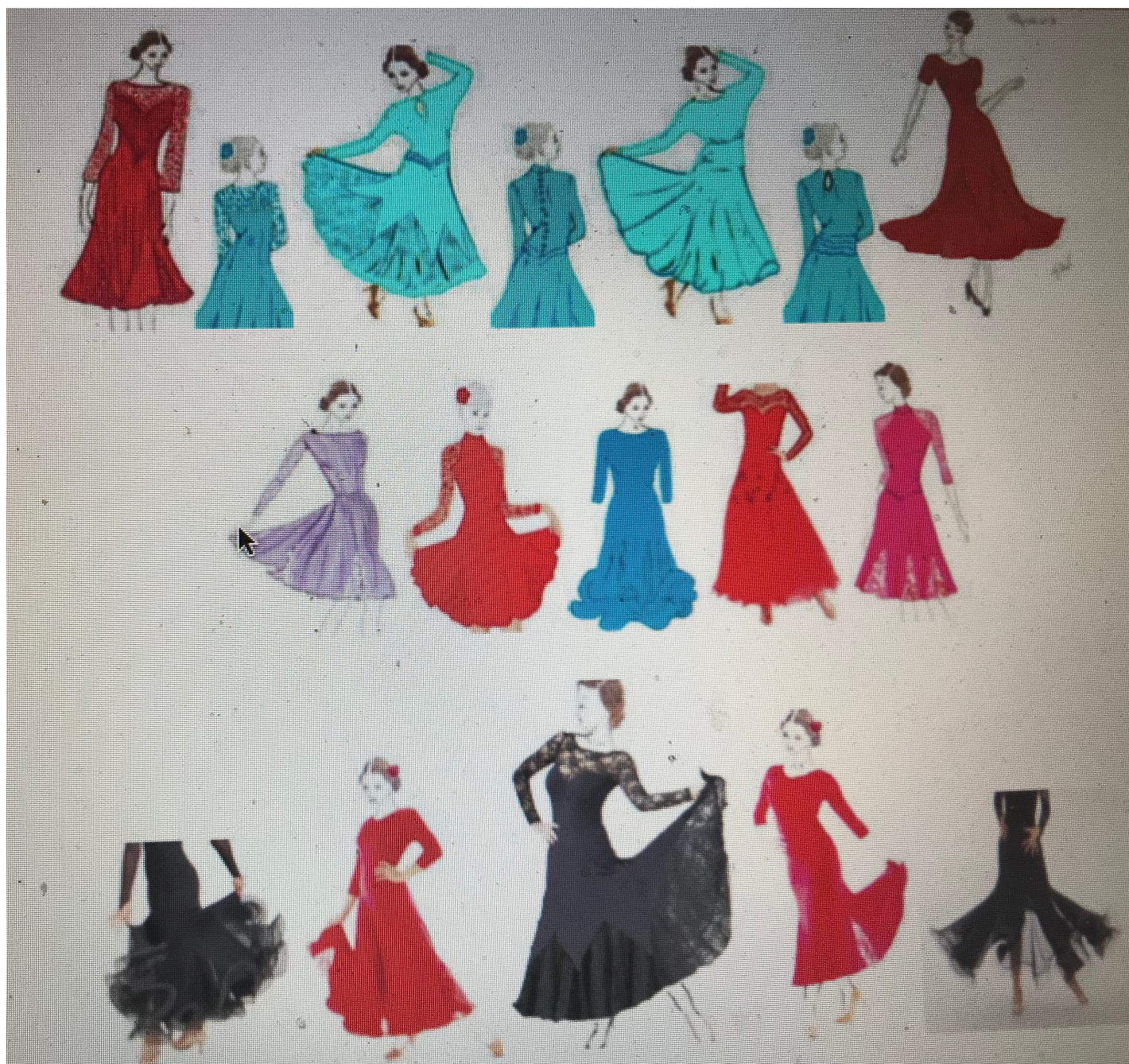
Cat: JUNIORS II

Classi E,D,C,B3,B3,B1

CALZATURE: sono consentite scarpe progettate per la disciplina in oggetto di qualsiasi colore con tacco stretto o cubano non superiore ai 5 cm.
Non è concesso l'uso di strass e qualsiasi altra decorazione ad effetti luminosi.

ACCONCIATURE: Sono concesse le acconciature alte. È concesso un fiore senza strass, dello stesso colore dell'abito. Sono vietati i capelli artificiali, gli ornamenti per capelli, spray coloranti o i brillantini.

È CONCESSO UN TRUCCO SOBRIO (fondotinta, rossetto, lucida labbra, mascara) idoneo per l'età delle bambine mantenendo il decoro ed il buon gusto. Sono vietati i gioielli vistosi e simboli con rappresentazioni religiose/politiche. È concesso l'uso di orecchini piccoli tipo brillantino o punto luce. Sono vietate tutte le decorazioni sull'abbigliamento (lustrini, frange, fiori, nodi, lacci ecc....).



<p>ATLETA FEMMINA</p> <p>Cat: YOUTH,ADULTI, SENIOR I,II,III,IV Classi E,D,C,B3</p>	<p>CALZATURE: sono consentite scarpe progettate per la disciplina in oggetto di qualsiasi colore con tacco stretto o cubano. Nessuna restrizione sull'altezza del tacco. Non è concesso l'uso di strass e qualsiasi altra decorazione ad effetti luminosi.</p> <p>ACCONCIATURE: sono concesse le acconciature alte, i capelli artificiali, gli ornamenti per capelli, spray coloranti o i brillantini. L'atleta femmina può essere truccata in maniera sobria. Sono vietati i gioielli (bracciali, anelli, collane, orecchini, concesso il brillantino o punto luce ecc.</p>
---	--

<p>ATLETA FEMMINA</p> <p>Cat: JUNIORS I & II Classi A,AS</p> <p>Cat: YOUTH,ADULTI, SENIOR I,II,III,IV Classi B2,B1,A,A1,AS, MASTER</p>	<p>ABBIGLIAMENTO: Non è concesso l'uso del vestito a due pezzi. Si devono mantenere coperte le zone del seno e dei glutei. La gonna dovrà coprire entrambe le ginocchia. Se la gonna ha uno spacco non deve superare la linea del ginocchio.</p> <p>DECORAZIONI: Per la categoria 12/13 classe A : sono vietati gli strass ed ogni altro accessorio sull'abito. Per le altre categorie non ci sono restrizioni.</p> <p>CALZATURE: E' consentito l'uso di scarpe progettata per la disciplina in oggetto. Sono ammessi anche i collant di color carne. Non sono ammesse calze a rete né calze con ricami o fantasia. Per la categoria 12/13: senza strass o decorazioni luminose .</p> <p>ACCONCIATURA, MAKE UP e GIOIELLI: Non vi sono restrizioni in riferimento ad acconciatura e trucco. Sono concessi i gioielli. Per la categoria 12/13 classe A : è CONSENTITO il trucco ed i gioielli (bracciali, anelli, collane, orecchini). Concesso il brillantino o punto luce . Sono concessi ornamenti per capelli (es. fiore) senza strass e brillantini.</p>
---	---

4. STAFF TECNICO

Tutti i membri dello Staff sono tenuti a conoscere perfettamente la parte del presente regolamento che riguarda la loro specifica competenza. Lo Staff Tecnico è composto da:

**DIRETTORE DI GARA
VICE DIRETTORE DI GARA
SEGRETARIO DI GARA
VERBALIZZATORE
PRESENTATORE
GIUDICE DI GARA
DISC JOCKEY**

4.1 DIRETTORE DI GARA

❖ **Il Direttore di Gara è la massima autorità nella gestione della Competizione ed è l'unico responsabile sotto il profilo tecnico**

➤ **Requisiti**

- ✓ Il Direttore di Gara è un Professionista CSEN non Competitore abilitato a svolgere tale ruolo.
- ✓ Il Direttore di Gara deve essere abilitato in tutte le discipline oggetto della Competizione con massimo livello di abilitazione in caso di discipline a più livelli.

4.2. VICE DIRETTORE DI GARA

- ❖ **Il Vice Direttore di Gara è un Professionista abilitato CSEN e coadiuva il Direttore di Gara.**

4.3 SEGRETARIO DI GARA

- ❖ **Il Segretario di Gara è un Professionista abilitato CSEN, conosce il sistema skating ed è il responsabile unico dell'attività di verbalizzazione.**
 - **Il Segretario di Gara ha i seguenti compiti:**
 - ✓ Coordinare lo staff di scrutinio.
 - ✓ Controllare che la classe e la categoria dei Gruppi iscritti corrispondano alla competizione.
 - ✓ Segnalare tempestivamente al Direttore di Gara eventuali anomalie ed errori di giudizio.
 - ✓ Assumere le funzioni che gli vengono delegate dal Direttore di Gara.

4.4 VERBALIZZATORE DI GARA

- ❖ **I Verbalizzatori sono professionisti abilitati CSEN hanno la responsabilità della gestione del conteggio dei voti espressi dai Giudici nell'applicazione corretta del sistema Skating per il calcolo dei risultati di gara.**
 - **I Verbalizzatori hanno i seguenti compiti:**
 - ✓ Devono inoltre comunicare immediatamente al Segretario di Gara qualsiasi irregolarità che riguardi le votazioni dei Giudici.
 - ✓ Non possono assolutamente dare informazioni sui risultati finali o intermedi altri che al Segretario di gara o Direttore di gara.

4.5 GIUDICE DI GARA

- ❖ **Il Giudice di Gara è un Professionista abilitato CSEN a svolgere tale ruolo.**
 - **Requisiti:**
 - ✓ Il Giudice di Gara deve essere abilitato nella disciplina per la quale è chiamato ad operare con il massimo livello di abilitazione in caso di discipline a più livelli
 - ✓ E' fatto obbligo al Giudice, di arrivare, almeno mezz'ora prima dell'inizio della gara. Presentarsi al Direttore di Gara per notificare la propria presenza, avendo cura di comunicare allo stesso le proprie eventuali incompatibilità.
 - ✓ Il Giudice di Gara non deve avere legami di parentela legali o di fatto con Competitori. Esempio: moglie e marito, coppie di fatto, figlio/a, padre e madre, nonno/a,
 - **Criteri di giudizio:**
 - ✓ Il sistema di valutazione prevede due parametri: "Giudizio Tecnico" e "Giudizio Artistico"
 - Giudizio Tecnico: Tecnica di esecuzione (coordinazione e tecnica dei passi), Musicalità, Potenzialità e Preparazione Atletica.
 - Giudizio Artistico: Tecnica espressiva, Ricerca di stile nei confronti del brano eseguito, Presenza scenica;
 - ✓ La Giuria sarà formata da un minimo di sette componenti, i quali esamineranno singolarmente ogni esibizione esprimendo i rispettivi giudizi. Il sistema di valutazione sarà espresso in decimi, dove il 5.0 rappresenta il punteggio minimo e il 6.0 il punteggio massimo.
 - ✓ Ogni Gruppo dovrà essere valutato per la prestazione nella singola gara. Il Giudice non deve in nessun caso essere influenzato dai risultati ottenuti del Gruppo in precedenti competizioni né dalle valutazioni degli altri Giudici né tanto meno da opinioni di terzi.
 - ✓ Durante gli intervalli di una competizione il Giudice deve astenersi dal: commentare le prestazioni degli atleti che competono nella gara in corso di svolgimento, né di quelle di gare passate; fare valutazioni in merito a dei Gruppi in gara sia con altri Giudici sia con altre persone.
 - ✓ Il Giudice non ha nessun obbligo di motivare il giudizio espresso, ma è tenuto a rispondere a specifiche richieste di chiarimenti fatte dal Direttore di Gara.
 - ✓ Il Giudice deve essere a conoscenza del Regolamento Gare a loro pertinente.
 - ✓ Nello svolgimento della sua mansione, il Giudice deve indossare un abbigliamento consono alla Competizione.
 - ✓ Il Giudice deve svolgere il proprio compito con perizia ed attenzione accertandosi, in ogni fase della competizione, che non ci siano anomalie con il presente Regolamento.
 - ✓ Il Giudice deve essere attento al momento in cui deve entrare in pista per giudicare evitando di cagionare ritardi alla competizione a causa della sua assenza o disattenzione.
 - ✓ Per qualsiasi motivo il Giudice, prima di allontanarsi deve informare il Direttore di Gara.
 - ✓ Il comportamento del Giudice al bordo pista, sia nel momento in cui giudica, sia nei momenti di riposo, sia durante la cerimonia di premiazione, dovrà essere improntato alla massima educazione e dignità del ruolo.
 - ✓ Il ruolo del Giudice s'intende esaurito soltanto a premiazioni compiute o su specifica autorizzazione del Direttore di Gara.

4.6 PRESENTATORE

- ❖ **Il Presentatore è un professionista abilitato CSEN, è il responsabile della conduzione della competizione.**
 - **Egli deve:**
 - ✓ Presentare la competizione mirando alla massima comprensibilità da parte di Giudici, Atleti e Pubblico.
 - ✓ Ottimizzare il più possibile i tempi di gara.
 - ✓ Deve assolutamente astenersi da commenti, presentazioni di persone non espressamente previste nel protocollo dell'Ente o indicate preventivamente dall'organizzatore o dal Direttore di Gara.

4.7 DISC JOCKEY

- ❖ **Il Disc Jockey deve conoscere perfettamente caratteristiche melodiche, durata e velocità metronomiche in merito alla programmazione musicale dei brani sui quali si disputa la competizione.**

5. SISTEMI DI GIUDIZIO

- **Nelle Competizioni di DANZE STILE NAZIONALE sarà usato il sistema SKATING.**

6. REGOLAMENTO TECNICO

FIGURAZIONI CONSENTITE

MAZURCA

Punto 1

Si potranno danzare le figurazioni consentite sino alla categoria di appartenenza senza obbligo di alcuna routine.

Punto 2

Per quanto concerne: PMCC, MCC, Passi, Direzione ed Allineamento, Ammontare di Giro, Note, attenersi scrupolosamente a quanto riportato nel Libro di Testo e nelle brochure integrative.

Punto 3

Sino alla classe B1 la rotazione della testa è consentita esclusivamente quella attorno all'asse verticale, nelle due posizioni "Aperta o Chiusa".

Punto 4

Sino alla classe B1 sono vietate ogni tipo di Torsioni del Corpo, Rotazioni (Neck Roll) ed Appoggi della Testa sulla Spalla del Cavaliere.

Punto 5

Le figurazioni riportate in "nero" sono da eseguire come riportate nel Libro di Testo, nelle brochure già esistenti ed eseguite nella loro interezza.

Punto 6

Le figurazioni riportate in "rosso" sono le uniche possibilità consentite di esecuzione parziale della



ELENCO FIGURAZIONI CONSENTITE Mazurka

Classe "E,D,C"

N°	FIGURAZIONE	NOTE
1	Base di PSx	
2	Base di PDx	
3	Passo stop a destra	
4	Giro a destra chiuso	
5	Giro a sinistra incrociato	
6	Giro a destra aperto	
7	Giro a sinistra aperto	

Classe "BASIC BRONZE -B3"

1÷7	Figurazioni Consentite per la Classe E,D,C	
8	Base di PDx finita in EP	
9	1-3 Giro a destra aperto	
10	Base all'indietro di PSx da uno a tre in EP	
11	4-6 Giro a sinistra aperto	

Classe "BASIC SILVER - B2"

1÷11	Figurazioni Consentite per la Classe B3	
12	1-3 Giro a sinistra aperto	E' possibile iniziare la figurazione FDgP e FLdb
13	Base all'indietro di PDx con dama in linea	
14	4-6 Giro a destra aperto	
15	4-6 Giro a destra chiuso	

Classe "BASIC GOLD - B1"

1÷15	Figurazioni Consentite per la Classe B2	
16	1-3 Giro a destra chiuso	E' possibile iniziare la figurazione in E.P.
17	Pivots a destra	Massimo una battuta

Classe "NAZIONALE - A"

1÷17	Figurazioni Consentite per la Classe B1	
18	Giro a destra finito in PP	
19	Spin esterno	
20	Giro a sinistra in fallaway terminato aperto	

Classe "MASTER - M"

1÷20	Figurazioni Consentite per la Classe A	
21	Pivots a sinistra	Massimo una battuta



VALZER VIENNESE



Punto 1

Si potranno danzare le figurazioni consentite sino alla categoria di appartenenza senza obbligo di alcuna routine.

Punto 2

Per quanto concerne: PMCC, MCC, Passi, Direzione ed Allineamento, Ammontare di Giro, Note, attenersi scrupolosamente a quanto riportato nel Libro di Testo e nelle brochure integrative.

Punto 3

Sino alla classe B1 la rotazione della testa è consentita esclusivamente quella attorno all'asse verticale, nelle due posizioni "Aperta o Chiusa".

Punto 4

Sino alla classe B1 sono vietate ogni tipo di Torsioni del Corpo, Rotazioni (Neck Roll) ed Appoggi della Testa sulla Spalla del Cavaliere.

Punto 5

Nella fase di preparazione è consentito trasferire il Peso da un Piede all'altro a discrezione della Coppia.

Punto 6

E' consentito il Passo di preparazione Indietro di PSx.

Punto 7

Le figurazioni riportate in "nero" sono da eseguire come riportate nel Libro di Testo ed eseguite nella loro interezza.

Punto 8

ELENCO FIGURAZIONI CONSENTITE Viennese		
Classi "C-B3-B2-B1"		
N°	FIGURAZIONE	NOTE
1	Giro a destra	
2	1-3 Giro a destra	
3	4-6 Giro a destra	
4	Giro a sinistra	
5	1-3 Giro a sinistra	
6	4-6 Giro a sinistra	
7	Passo di cambio avanti di PSx	
8	Passo di cambio indietro di PSx	
9	Passo di cambio avanti di PDx	
10	Passo di cambio indietro di PDx	
Classe "A"		
1-10	Figurazioni Consentite per la Classe B1	
11	Pivots a destra	Massimo una battuta
Classe "A1" - "M"		
1-11	Figurazioni Consentite per la Classe A	
12	Pivots a sinistra	Massimo una battuta
13	Fleckerl a destra	Massimo quattro battute



POLCA



Punto 1

Si potranno danzare le figurazioni consentite sino alla categoria di appartenenza senza obbligo di alcuna routine.

Punto 2

Per quanto concerne: PMCC, MCC, Passi, Direzione ed Allineamento, Ammontare di Giro, Note, attenersi scrupolosamente a quanto riportato nel Libro di Testo e nelle brochure integrative.

Punto 3

Sino alla classe B1 la rotazione della testa è consentita esclusivamente quella attorno all'asse verticale, nelle due posizioni "Aperta o Chiusa".

Punto 4

Sino alla classe B1 sono vietate ogni tipo di Torsioni del Corpo, Rotazioni (Neck Roll) ed Appoggi della Testa sulla Spalla del Cavaliere.

Punto 5

Le figurazioni riportate in "nero" sono da eseguire come riportate nel Libro di Testo ed eseguite nella loro interezza.

Punto 6

ELENCO FIGURAZIONI CONSENTITE Polca		
Classe "D,C"		
N°	FIGURAZIONE	NOTE
1	Base di PSx	
2	Base di PDx	
3	Giro a destra	
4	1-4 Giro a destra	
5	Giro a sinistra	
6	5-8 Giro a sinistra	
7	Passo di cambio avanti di PDx	
8	Passo di cambio indietro di PDx	
Classe "B3"		
1÷8	Figurazioni Consentite per la Classe D,C	
9	Doppio chassè girato a destra	
10	Doppio chassè girato a sinistra	
Classe "B2"		
1÷10	Figurazioni Consentite per la Classe B3	
11	5-8 Giro a destra	
12	1-8 Doppio chassè girato a destra	
13	9-16 Doppio chassè girato a destra	
Classe "B1"		
1÷13	Figurazioni Consentite per la Classe B2	
14	1-4 Giro a sinistra	
15	1-8 Doppio chassè girato a sinistra	
16	9-16 Doppio chassè girato a sinistra	
17	Pivots a destra	Massimo due battute



Classe "A"		
1-17	Figurazioni Consentite per la Classe B1	
18	Passo di cambio avanti di PSx	
19	Passo di cambio indietro di PSx	
20	Passo stop a destra	
21	Passo stop a sinistra	
Classe "A1" - "M"		
1-21	Figurazioni Consentite per la Classe A	
22	Pivots a sinistra	Massimo due battute
23	Pivots a destra	Massimo quattro battute



VALZER LENTO



Punto 1

Si potranno danzare le figurazioni consentite sino alla categoria di appartenenza senza obbligo di alcuna routine.

Punto 2

Per quanto concerne: PMCC, MCC, Passi, Direzione ed Allineamento, Ammontare di Giro, Note, attenersi scrupolosamente a quanto riportato nel Libro di Testo e nelle brochure integrative.

Punto 3

Sino alla classe B1 la rotazione della testa è consentita esclusivamente quella attorno all'asse verticale, nelle due posizioni "Aperta o Chiusa".

Punto 4

Sino alla classe B1 sono vietate ogni tipo di Torsioni del Corpo, Rotazioni (Neck Roll) ed Appoggi della Testa sulla Spalla del Cavaliere.

Punto 5

Nella fase di preparazione è consentito trasferire il Peso da un Piede all'altro a discrezione della Coppia.

Punto 6

E' consentito il Passo di preparazione Avanti di PSx.

Punto 7

Le figurazioni riportate in "nero" sono da eseguire come riportate nel Libro di Testo ed eseguite nella loro interezza.

Punto 8

Le figurazioni riportate in "rosso" sono le uniche possibilità consentite di esecuzione parziale della figurazione.

Punto 9

Le figurazioni riportate in "blu" sono descritte nelle brochure allegate.

Punto 10

Quanto riportato nelle note, a seconda dei casi può essere una limitazione od un'integrazione a quanto descritto nel Libro di Testo.

Punto 11

La dicitura "Timing....." riporta l'unico timing consentito.

ELENCO FIGURAZIONI CONSENTITE

Classe "E,D,C"

N°	FIGURAZIONE	NOTE
1	Base di PDx	
2	Base di PSx	
3	Base chiusa di PDx	
4	Base chiusa di PSx	
5	Giro a destra chiuso	
6	Giro a sinistra chiuso	
7	Giro a destra aperto	
8	Giro a sinistra aperto	
9	Giro spin	

Classe "B3"

1÷9	Figurazioni Consentite per la Classe E,D,C	
10	1-3 Giro a destra aperto	
11	Base indietro di PSx in EP	La Fig.ne può essere iniziata con dama in linea
12	4-6 Giro a sinistra aperto	
13	Esitazione a destra	
14	Balancè	La Fig.ne può essere iniziata e ripetuta con qualsiasi allineamento

Classe "B2"

1÷14	Figurazioni Consentite per la Classe B3	
15	4-6 Esitazione a destra	

16	1-3 Giro a sinistra aperto	
17	Base indietro di PDx con dama in linea	
18	4-6 Giro a destra aperto	
19	1-3 Giro a destra chiuso	
20	1-3 Giro a sinistra chiuso	
21	Doppio Chassè a Dx iniziato di PSx Indietro	La Fig.ne può ruotare sino a 3/4 di giro
22	Doppio Chassè a Sx iniziato di PDx Indietro	La Fig.ne può ruotare sino a 3/4 di giro
23	1-6 Giro spin	
24	Pivots a Dx iniziato di PSx Indietro	
Classe "B1"		
1÷24	Figurazioni Consentite per la Classe B2	
25	Base di PDx in EP	
26	4-6 Giro spin	
27	Reverse hesitation	Al movimento 3 per la dama è possibile effettuare azione di "flick" di PDx
28	Passo di cambio di PSx terminato aperto	
29	Incrocio progressivo laterale	
Classe "A"		
1÷29	Figurazioni Consentite per la Classe B1	
30	Pivots a Dx iniziato di PDx Avanti	
31	Uscite esterne progressive	
32	Uscite esterne sul posto	Al movimento 4 per la dama è possibile effettuare azione di "flick" di PDx, effettuando un conteggio alternativo 1-2-3-&-1-2-3-1-2-3
33	Spin esterno	
34	Passo di cambio veloce	
35	4-6 Uscite esterne sul posto	La Fig.ne può iniziare FDgC - FLdB - FDgP
36	1-3 Reverse hesitation	
37	Chassè a destra girato a destra con azione di pivot sul PDx	
Classe "M"		
1÷37	Figurazioni Consentite per la Classe A	
38	Pivots terminati con esitazione	
39	Giro a sinistra veloce in progressione	
40	4-7 Giro a sinistra veloce in progressione	
41	Chassè a destra inclinato a sinistra	La Fig.ne può iniziare anche da Posizione Chiusa
42	Esitazione a sinistra	Al movimento 6 o 9 per la dama è possibile effettuare azione di "flick" di PSx
43	Pivots a Sx iniziato di PDx Indietro	
44	Pivots a Sx iniziato di PSx Avanti	



TANGO



Punto 1

Si potranno danzare le figurazioni consentite sino alla categoria di appartenenza senza obbligo di alcuna routine.

Punto 2

Per quanto concerne: PMCC, MCC, Passi, Direzione ed Allineamento, Ammontare di Giro, Note, attenersi scrupolosamente a quanto riportato nel Libro di Testo e nelle brochure integrative.

Punto 3

Sino alla classe B1 la rotazione della testa è consentita esclusivamente quella attorno all'asse verticale, nelle due posizioni "Aperta o Chiusa".

Punto 4

Sino alla classe B1 sono vietate ogni tipo di Torsioni del Corpo, Rotazioni (Neck Roll) ed Appoggi della Testa sulla Spalla del Cavaliere.

Punto 5

Le figurazioni riportate in "nero" sono da eseguire come riportate nel Libro di Testo ed eseguite nella loro interezza.

Punto 6

Le figurazioni riportate in "rosso" sono le uniche possibilità consentite di esecuzione parziale della figurazione o figurazioni con finale alternativo.

Punto 7

Le figurazioni riportate in "blu" sono descritte nelle brochure allegate.

Punto 8

Quanto riportato nelle note, a seconda dei casi può essere una limitazione od un'integrazione a quanto descritto nel Libro di Testo.

Punto 9

La dicitura "Timing....." riporta l'unico timing consentito.

ELENCO FIGURAZIONI CONSENTITE

Classe "C"

N°	FIGURAZIONE	NOTE
1	Passo argentino	
2	Passo di PDx contato slow	
3	Passo di PSx avanti contato slow	
4	Passo di PSx indietro contato slow	
5	Argentino battuto	Non è consentito ruotare
6	Argentino laterale	Timing: QQS
7	Argentino laterale terminato PP	
8	Passo laterale progressivo	
9	1-3 Passo laterale progressivo	
10	2-3 Passo laterale progressivo	
11	2-4 Passo laterale progressivo	
12	Giro a sinistra aperto (terminato in EP)	può terminare FP - FDgP - FLdb
13	Giro a sinistra aperto terminato chiuso	può terminare FP - FDgP - DDgC
14	Promenade chiusa	può terminare FP - FDgP - FLdb - FDgC
15	Promenade aperta	può terminare FDgP - FLdb - FDgC
16	Medio cortè	può terminare FDgP - FLdb - FDgC

Classe "B3"		
1÷16	Figurazioni Consentite per la Classe C	
17	Promenade con pivot	
18	Promenade con pivot terminata in PP	
19	Giro a sinistra aperto terminato in PP	Timing: QSQQS&; QSQQ&S
20	Medio cortè girato	può iniziare FP - FDgP - FLdb e terminare FDgC - FLdb - FDgP
21	Medio cortè girato terminato in Posizione Chiusa	può iniziare FP - FDgP - FLdb e terminare FDgC - FLdb - FDgP
22	Promenade girata a sinistra	
23	Argentino battuto	La Fig.ne può ruotare sino a 1/2 giro a Sx Quando la fig.ne viene ripetuta 2 volte per ottenere un giro completo, l'azione per il cavaliere potrà essere "avanti - a lato - avanti - chiudo"
Classe "B2"		
1÷23	Figurazioni Consentite per la Classe B3	
24	Bandiera	al passo precedente la figurazione è possibile per la dama eseguire un'azione di "gancio" è possibile per la dama eseguire ai passi 1-2-3 una azione di swivel e una azione di "kick" indietro con i piedi Sx-Dx-Sx
25	Bandiera terminata in EP	
26	Bandiera terminata in PP	
27	Chiocciola	Timing: SQQQQ
28	Chiocciola terminata in PP	Timing: SQQQQ
29	Abanera di PSx	
Classe "B1"		
1÷29	Figurazioni Consentite per la Classe B2	
30	Promenade chiusa con chassè	La Fig.ne può iniziare e terminare anche Puntando DgC e Puntando L.d.B.
31	Promenade chiusa con chassè terminata in EP	La Fig.ne può iniziare e terminare anche Puntando DgC e Puntando L.d.B.
32	Promenade chiusa con chassè terminata in PP	La Fig.ne può iniziare e terminare anche Puntando DgC e Puntando L.d.B.
33	1-3 Promenade con pivot	
34	Chiocciola	Timing: SQ&QS; S&QQS
35	Chiocciola terminata in PP	Timing: SQ&QS; S&QQS
36	Giro a sinistra incrociato	
37	Giro a sinistra incrociato Terminato in PP	Timing: QSQQS&; QSQQ&S
38	Giro a sinistra incrociato terminato in EP	
39	Pivots a destra iniziato di PDx Avanti	
40	Bandiera a sinistra	è possibile per la dama effettuare al passo 3 azione di swivel con "kick" indietro di PSx
41	Bandiera a sinistra terminata in Posizione Chiusa	La Fig.ne può terminare DDgC
42	Bandiera a sinistra terminata in PP	Timing: QSQQS&; QSQQ&S
43	Passo di PDx contato slow terminato in PP	

Classe "A"		
1-43	Figurazioni Consentite per la Classe B1	
44	Argentino a sinistra	
45	1-3 Argentino a sinistra	La Fig.ne può terminare DDgC
46	Argentino a sinistra Terminato in PP	Timing: QQSS&; QQS&S
47	Medio cortè girato	La Fig.ne può iniziare FDgP CLdb
48	Medio cortè girato terminato in Posizione Chiusa	La Fig.ne può iniziare FDgP CLdb
49	Reverse quick	
50	Reverse quick Terminato Chiuso	
51	Reverse quick Terminato in PP	
52	Pivot esterno	
53	Abanera di PDx	
54	Meyer	
55	Meyer terminata in PP	
Classe "M"		
1-56	Figurazioni Consentite per la Classe A	
57	Promenade con spin esterno	La Fig.ne può terminare FDgC
58	Promenade con spin esterno Terminata in PP	
59	Doppia "V"	
60	Doppia "V" Terminata Chiusa	
61	5-8 Doppia "V"	
62	5-8 Doppia "V" Terminata Chiusa	



FOX TROT



Punto 1

Si potranno danzare le figurazioni consentite sino alla categoria di appartenenza senza obbligo di alcuna routine.

Punto 2

Per quanto concerne: PMCC, MCC, Passi, Direzione ed Allineamento, Ammontare di Giro, Note, attenersi scrupolosamente a quanto riportato nel Libro di Testo e nelle brochure integrative.

Punto 3

Sino alla classe B1 la rotazione della testa è consentita esclusivamente quella attorno all'asse verticale, nelle due posizioni "Aperta o Chiusa".

Punto 4

Sino alla classe B1 sono vietate ogni tipo di Torsioni del Corpo, Rotazioni (Neck Roll) ed Appoggi della Testa sulla Spalla del Cavaliere.

Punto 5

Nella fase di preparazione è consentito trasferire il Peso da un Piede all'altro a discrezione della Coppia.

Punto 6

E' consentito il Passo di preparazione Avanti di PSx.

Punto 7

Le figurazioni riportate in "nero" sono da eseguire come riportate nel Libro di Testo ed eseguite nella loro interezza.

Punto 8

Le figurazioni riportate in "rosso" sono le uniche possibilità consentite di esecuzione parziale della figurazione.

Punto 9

Le figurazioni riportate in "blu" sono descritte nelle brochure allegate.

Punto 10

Quanto riportato nelle note, a seconda dei casi può essere una limitazione od un'integrazione a quanto descritto nel Libro di Testo.

Punto 11

La dicitura "Timing....." riporta l'unico timing consentito.

ELENCO FIGURAZIONI CONSENTITE

Classe "D,C"

N°	FIGURAZIONE	NOTE
1	Base diagonale avanti	
2	Base diagonale indietro	
3	Quarti di giro a sinistra	
4	Quarti di giro a destra	
5	Giro a sinistra	Timing: SSSSQQ
6	1-4 Giro a sinistra	
7	1-3 Innominata	
8	Giro a destra con pivot	
9	Doppio chassè a sinistra girato a sinistra	
10	Doppio chassè a sinistra girato a destra	
11	Passo avanti di PDx	
12	Passo indietro di PDx	
Classe "B3"		
1÷12	Figurazioni Consentite per la Classe D,C	
13	Passo avanti di PSx	
14	Passo indietro di PSx	
15	1-3 Giro a sinistra	
16	Giro Spin	



17	Balancè	La Fig.ne può essere iniziata e ripetuta con qualsiasi allineamento
18	1-2 Balancè	La Fig.ne può essere iniziata in qualsiasi allineamento
19	Chassè progressivo	
20	2-5 Chassè progressivo	
21	Doppio chassè a destra girato a sinistra	
22	Doppio chassè a destra girato a destra	
Classe "B2"		
1÷22	Figurazioni Consentite per la Classe B3	
23	Zig zag	
24	1-3 Zig zag	
25	1-3 Giro a destra con pivot	
26	Pivots a Dx iniziato di PDx avanti	
27	Pivots a Dx iniziato di PSx indietro	
Classe "B1"		
1÷27	Figurazioni Consentite per la Classe B2	
28	Innominata	La Fig.ne può essere eseguita anche con azione puntata al passo 5
29	Passo di cambio di PSx terminato aperto	
30	Incrocio progressivo laterale	
Classe "A"		
1÷30	Figurazioni Consentite per la Classe B1	
31	Giro a sinistra	Timing: SQQSQ
32	Doppio incrocio progressivo laterale	
33	1-5 Doppio incrocio progressivo laterale	
34	Giro a destra con chassè ed incrocio	La Fig.ne può terminare FDgC
35	Uscite esterne sul posto	
36	3-8 Uscite esterne sul posto	
37	Doppio chassè a sinistra girato a sinistra	La Fig.ne può ruotare sino a 3/4 di giro
38	1-3 Incrocio progressivo laterale	
Classe "A1" - "M"		
1÷38	Figurazioni Consentite per la Classe A	
39	Passo di cambio veloce	
40	Chassè a destra inclinato a sinistra	La Fig.ne può iniziare anche da Posizione Chiusa
41	Giro a sinistra veloce in progressione	
42	4-7 Giro a sinistra veloce in progressione	



Approvato dalla Direzione Nazionale
CSEN Settore DANZA.
Il Coordinatore Nazionale
Giuseppe Tarantino.

